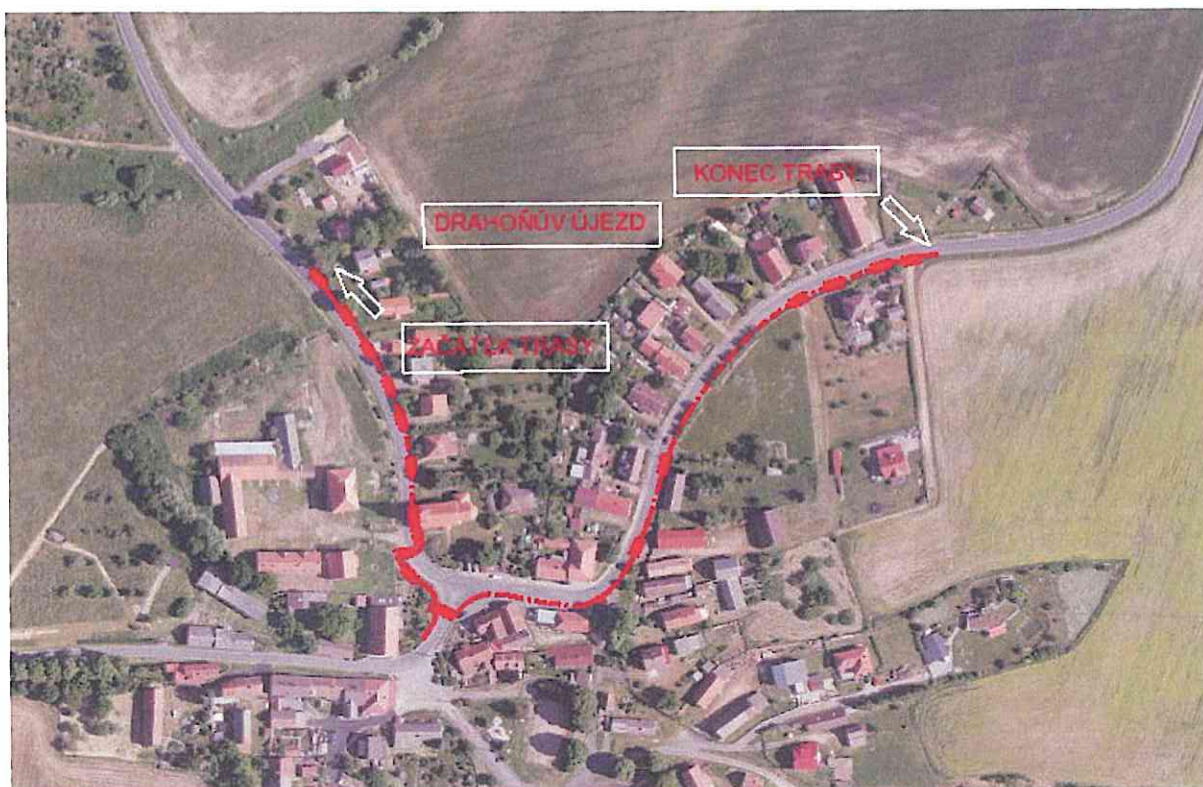


Fibre Optics Service Plus s.r.o.  
tř. Čs. Odboje 43, 330 03 Chrást u Plzně  
tel: 607 710 100  
email: david.harvan@fosplus.cz

## DOKUMENTACE PRO ÚZEMNÍ ŘÍZENÍ

### II/235 Drahoňův Újezd – chránička CamelNet



V Plzni dne 28.11.2024

Projektant:

David Harvan

Odpovědný projektant:

Robert Šmůla



# A Průvodní zpráva

## A.1 Identifikační údaje stavby

Název stavby:	II/235 Drahoňův Újezd – chránička CamelNet
Investor:	Správa a údržba silnic Plzeňského kraje, p.o.
Místo stavby:	Drahoňův Újezd
Kraj:	Plzeňský
Účel stavby:	Rozšíření optické sítě CamelNet
Druh stavby:	liniová telekomunikační novostavba

## A.2 Identifikační údaje investora

Název:	Správa a údržba silnic Plzeňského kraje, p.o.
Sídlo:	Koterovská 462/162, Koterov, 326 00 Plzeň
IČ:	72053119
Kontaktní osoba:	Ing. Jana Mrázová, tel. 721977829

## A.3 Identifikační údaje projektanta

Název:	Fibre Optics Service Plus s.r.o.
Sídlo:	tř. Čs. Odboje 43, 330 03 Chrást u Plzně
IČ:	08148091
Odpovědný projektant:	Robert Šmůla (autorizace 0201670), tel: 723 018 863

## A.4 Věcné a časové vazby stavby

Předmětná investiční akce řeší liniovou telekomunikační novostavbu sítě CamelNet a to pokládkou HDPE trubek do otevřeného výkopu v lokalitě obce Drahoňův Újezd. Stavba bude provedena v průběhu roku 2025.

## A.5 Výchozí a použité podklady pro zpracování PD

- požadavek společnosti SÚSPK
- fyzický průzkum území

## A.6 Termíny výstavby

Požadovaný termín zahájení realizace:	2025
Požadovaný termín ukončení realizace:	2025

## A.7 Údaje o projektovaných kapacitách sítě

Délka výkopů včetně protlaků a přechodů:	cca 600 m
--	-----------

## **B Souhrnná technická zpráva**

### **B.1 Stručný popis stavby**

Projektová dokumentace řeší pokládku HDPE trubek do otevřeného výkopu v rámci rekonstrukce vozovky v obci Drahoňův Újezd. Trasa bude pokračovat v nezpevněném (zeleň) i ve zpevněném (asfalt) terénu. Přejechod přes zpevněné cesty bude proveden překopem.

### **B.2 Území výstavby**

Akce bude realizována na území obce Drahoňův Újezd, pověřená obec Zbiroh, Obec s rozšířenou působností Rokycany, Kraj Plzeňský. Na pozemcích parc. č.: 689, 670/1.

### **B.3 Výstavba tras**

Projektová dokumentace řeší pokládku HDPE trubek do otevřeného výkopu v rámci rekonstrukce vozovky v obci Drahoňův Újezd. Trasa bude začínat na pozemku parcelní číslo 689 a dále bude pokračovat ve směru komunikace. V křižovatce na pozemku č. p. 670/1 před pozemkem p. č. 670/3 bude kabelová komora KK1, kde se trasa HDPE částečně rozděljuje. Trasa HDPE kopíruje místní komunikaci zpět na pozemek p. č. 689. Zde bude v zatáčce umístěna další kabelová komora KK2. Celá trasa bude ukončena v zemi. Veškeré překopy budou osazeny chráničkou PE 110 mm. Celková délka trasy včetně překopů je cca 600 m.

Do HDPE trubky 40/33 mm bude instalován svazek mikrotrubiček 5 x 10/8mm. Na koncích jednotlivých větví tras budou HDPE 40/33 mm s instalovanými mikrotrubičkami osazeny koncovými spojkami RD-Matrix. Konce HDPE, přechody komunikací a kabelové komory budou označeny markery. Na HDPE a mikrotrubičkách budou provedeny tlakové a kalibrační zkoušky.

### **B.4 Křížení s podzemními řady:**

Při křížení je nutno dodržet:

- a) platné normy o prostorovém uspořádání vedení (ČSN 736005 – Prostorové uspořádání vedení technického vybavení, ČSN 334050 – Předpisy pro podzemní sdělovací vedení a související normy)
- b) vyjádření a podmínky jednotlivých správců sítí

### **B.5 Nároky na nová území**

V rámci tohoto projektu nejsou uplatňovány žádné požadavky na nová území, neboť se jedná o výstavbu trasy pro optické internetové přípojky.



## **B.6 Definitivní úpravy povrchů**

Po skončení pokládky HDPE trubek se provede dočasná provizorní úprava povrchu kabelových rýh. Po době potřebné k sesednutí záhozu výkopů se provede definitivní úprava takovým způsobem, jaký byl před výkopovými pracemi. Práce bude spočívat v tom, že se odstraní vrchní část záhozu a nahradí se odborně provedenou definitivní úpravou povrchu kabelové rýhy do původního stavu. Při úpravách povrchů je nutné provést dostatečné zhutnění.

## **B.7 Vliv stavby na životní prostředí**

Realizace stavby a její následný provoz nemá negativní vliv na tvorbu životního prostředí. Jedná se o tzv. ekologicky čistý technologický provoz bez produkce exhalací a odpadu. Nevyžaduje žádné demolice stávajících objektů, ani kácení vzrostlé zeleně. Pouze v průběhu realizace dojde k dočasnému zhoršení životních podmínek vlivem výkopových prací.

Výkopy v oblasti dřevin provádět ručně – ochranné pásmo 2m od paty kmene – při nemožnosti dodržení tohoto pásma opatrně odkrýt kořeny stromu v šířce výkopu 35cm, silné kořeny zakrýt vlhkým hadrem, trubky provléci pod kořeny stromu v chrániče z PVC cca 90mm, výkop po pokládce HDPE trubek urychleně zahrnout. Při hrozícím poškození kmene stromu provést provizorní omdnění kmene. Výkop po pokládce HDPE trubek urychleně zahrnout a provést zálivku kořenů.

Vytěžená zemina z výkopu bude z větší části opět použita k zahrnutí výkopů. Přebytečný materiál z výkopů se uloží dle kategorizace odpadů nezávadným způsobem na řízenou skládku (po domluvě s městským úřadem), kde musí dodavatel uzavřít smlouvu o uložení odpadového materiálu (zemina nebo kameny kategorie O 17 05 04, beton kategorie O 17 01 01, cihla kategorie O 17 01 02, asfalt bez dehtu kategorie O 17 03 02).

Dle kategorizace odpadů se jedná o odpady dle vyhlášky 381/2001.

## **B.8 Dotčení chráněných objektů:**

- a) z hlediska památkové ochrany: nejsou známy
- b) z hlediska krajinných prvků: nejsou známy

## **B.9 Koncepce požární ochrany**

Realizace a provoz stavby nevyžaduje zabezpečení speciální požární ochrany. Bezpodmínečně je však nutno provést hermetické utěsnění HDPE trubek, a to z obou stran vstupujícího tělesa. Nutné je i utěsnění volných a neobsazených otvorů.

Realizací a provozem této stavby nedojde ke zvýšení požárního zatížení uvedené oblasti.

V případě nehody neprodleně vyrozumět příslušníky profesionálního Hasičského záchranného sboru na lince tísňového volání „150“.

## **B.10 Podmínky pro bezpečnost práce**

Při veškerých pracích na stavbě je nutné dbát o bezpečnost při práci jak pracovníků dodavatele, tak i ostatní veřejnosti – označení a osvětlení výkopů, zábrany apod.

Při realizaci stavby je nutno plně respektovat příslušné předpisy bezpečnosti práce a případné související rezortní předpisy.

## B.11 Povinnosti dodavatele

Čtrnáct dnů před zahájením stavby zajistí zhotovitel přesné vytýčení stávajících sítí u jejich příslušných správců a jejich připomínky, týkající se výstavby sdělovací sítě řešené tímto projektem, je povinen respektovat. Taktéž musí respektovat i připomínky majitelů dotčených nemovitostí – místní podmínky zhotovení přípojky, způsob vedení trasy přes pozemek apod.

Dodavatel by měl vzít na vědomí, že dokladované stávající inženýrské sítě byly projektantem ověřeny dle dostupných údajů jednotlivých správců sítí, přesto je nutné prověřit jejich skutečný stav vytýčením na místě s příslušným správcem sítě.

Dodavatel je povinen zajistit geodetické zaměření skutečného průběhu trasy včetně hloubek uložení, řezů a detailů a zhotovení DTM, které je součástí stavby.

Provedení prací musí dále odpovídat zákonu č.169/1997 Sb.

David Harvan

Projektant

Fibre Optics Service Plus s.r.o.

Tř. Čs. Odboje 43, 330 03 Chrast u Plzně

mob.: 607710100

IČO: 08148091

F O S +

Fibre Optics Service Plus s.r.o.

Fibre Optics Service Plus s.r.o.

tř. Čs. odboje 43, 330 03 Chrast

IČO: 08148091, DIČ: CZ08148091

**C Schéma HDPE trubek**

**D Výkaz výměr**